

Юлія Цьось

julia_tsos@mail.ru

Східноєвропейський національний університет імені Лесі Українки, Україна

ПСИХОЛОГІЧНІ ОСОБЛИВОСТІ МОВЛЕННЄВОЇ ТА ЕМОЦІЙНОЇ СФЕРИ ОСОБИСТОСТІ СТУДЕНТА

Received April, 3, 2015; Revised April, 14, 2015; Accepted May, 3, 2015

Анотація. Розглянуто поняття емоційного інтелекту, комунікабельності та мовленнєвого стилю особистості. Виявлено рівні комунікабельності й проаналізовано психологічні особливості емоційного інтелекту студентів. Графічно показано міру вираженості рівнів як парціального, так і інтегрального емоційного інтелекту студентської молоді. Зазначено, що на високому рівні розвитку перебуває емпатія, а на низькому – вміння керувати власними емоціями. Відсотковий розподіл рівнів інтегрального емоційного інтелекту дав можливість побачити перевагу низького рівня. Проведено та описано кореляційні зв'язки між параметрами комунікабельності й статтю, емоційною обізнаністю, вмінням керувати власними емоціями, самомотивацією, емпатією, розпізнавати емоції інших людей. Зазначено, що позитивний кореляційний зв'язок виявлено між показниками комунікабельності та самомотивації студентів. Також розглянуто й відображено частоту вживання психолінгвістичних маркерів мовленнєвих стилів (прямий – непрямий, складний – стислий, особистісний – контекстуальний, інструментальний – афективний). Зазначено, що найбільш частотними є такі маркери, як застосування займенників «Я» та «Ми», експресивність, словесні перебільшення, прямолінійність, репрезентація життєвих ролей, ігнорування стилістичних прийомів, чіткі вислови, активне слухання, що проявлялося у відсутності перебивань, а також використання гумору. У результаті дослідження виявлено міру вираженості кожного стилю окремо, віднайдено та описано домінуючі мовленнєві стилі студентів. Проведене дослідження дало змогу краще оцінити емоційну сферу особистості студента, її особливості та взаємозв'язок із комунікабельністю. Це засвідчило перевагу індивідуалізму, утвердження власних потреб та низьку спрямованість на співрозмовника в процесі комунікативної взаємодії.

Ключові слова: мовленнєвий стиль, емоційний інтелект, рівень комунікабельності, психолінгвістичні маркери.

Цьось Юлія. Психологические особенности речевой и эмоциональной сфер личности студента

Аннотация. Рассматривается понятие эмоционального интеллекта, коммуникабельности и речевого стиля личности. Установлены уровни коммуникабельности и проанализированы психологические особенности эмоционального интеллекта студентов. Графически показана степень выраженности уровней как парциального, так и интегрального эмоционального интеллекта студенческой молодежи. Отмечается, что на высоком уровне развития находится эмпатия, а на низком – умение управлять собственными эмоциями. Процентное распределение уровней интегрального эмоционального интеллекта дало возможность увидеть преимущество низкого уровня. Проведены и описаны корреляционные связи между параметрами коммуникабельности и полом, эмоциональной осведомленностью, умением управлять собственными эмоциями, самомотивацией, эмпатией, умением распознавать эмоции других людей. Отмечено, что положительная корреляционная связь выявлена между показателями коммуникабельности

и самомотивации студентов. В статье также рассмотрены и изображены частоты употребления психолингвистических маркеров речевых стилей (прямой – не прямой, сложный – простой, личностный – контекстуальный, инструментальный – аффективный). Отмечается, что наиболее частотными являются такие маркеры как применение местоимений «я» и «мы», экспрессивность, словесные преувеличения, прямолинейность, репрезентация жизненных ролей, игнорирование стилистических приемов, четкие высказывания, активное слушание, что проявлялось в отсутствии перебиваний, а также использование юмора. В результате исследования определена степень выраженности каждого стиля, найдены и описаны доминирующие речевые стили студентов. Проведенное исследование позволило лучше оценить эмоциональную сферу личности студента, его особенности и взаимосвязь с коммуникативностью. Показано преимущество индивидуализма, утверждения собственных нужд и низкую направленность на собеседника в процессе коммуникативного взаимодействия.

Ключевые слова: речевой стиль, эмоциональный интеллект, уровень коммуникативности, психолингвистические маркеры.

Tsyos', Yulia. Psychological Characteristics of Speech and Emotional Spheres of Students' Personality

Abstract. The article deals with the concept of emotional intelligence, communicability and speech style of personality. The level of communicability and the psychological characteristics of students' emotional intelligence have been discovered and analyzed. The levels of both: partial and integral emotional intelligence of the students have been graphically showed. It is reported that a high level of empathy and low of the ability to manage their emotions have been found. The correlations between the parameters of sociability and sex, emotional awareness, the ability to control emotions, self-motivation, empathy and the ability to recognize the emotions of others have been described. It is noted that there are positive relationships between communicability and self-motivation among the students. The frequency of use of psycholinguistic markers, that reflects speech styles (direct – indirect, simple – complex, personal – contextual, instrumental – affective) has been also considered and shown. The most frequency were: the use of pronouns "I" and "we", expressiveness, verbal exaggeration, straightness, representation vital roles, ignoring stylistic devices, clear expression, the absence of interjection and the use of humor. The study revealed the extent of severity of each style, discovered and described the dominant students' speech. The study made it possible to better assess the emotional sphere of student's personality, its features and relationships with communicability. The superiority of individualism, establishing of own needs and low focus on interlocutor in the communicative interaction have been demonstrated.

Keywords: speech style, emotional intelligence, level of communicability, psycholinguistic markers.

Вступ

Проблема мовлення та емоційної компетентності особистості була і є актуальною. Питання спілкування пронизує практично кожен сферу людського існування – від рівня сім'ї до загальнонаціонального. Уміле дипломатичне та своєчасне розв'язання проблем, конфліктів гарантує успіх на всіх рівнях взаємодії людей. Вивчення мовленнєвої й емоційної сфер особистості саме серед студентської молоді надзвичайно важливе, оскільки в юнацькому віці відбувається засвоєння норм відносин між людьми та професійно-трудова уміння.

Передусім варто зазначити, що мовлення пронизує аспекти життя практично на всіх рівнях взаємодії людини з навколишнім світом. Мовленнєві стилі – це своєрідні способи обробки вербальної інформації на етапах її сприймання і породження в процесі взаємодії особистості із соціальним світом (Zasiekina 2012). Мовленнєві стилі функціонують на рівні та в єдності з такими компонентами, як когнітивні, емоційні, мотиваційні, атрибутивні, захисні стилі, стилі подолання, поведінки та діяльності, інтерперсональні стилі.

Емоційний інтелект – це сукупність емоційних і соціальних здібностей, таких як спроможність розуміння власних емоцій та емоцій інших людей, управління емоційною сферою й самомотивації. Усі компоненти емоційного інтелекту взаємопов'язані. Їх тісна взаємозалежність сприяє ефективній міжособистісній взаємодії (Andreyeva 2006).

Мета статті – вивчити комунікативну та емоційну сфери особистості студента. *Об'єкт* – дослідити особистість студента. *Предмет* – дослідити комунікативна та емоційна сфера особистості студента. *Завдання* наукової розвідки:

- 1) визначити рівень комунікабельності студентів;
- 2) виявити наявний рівень розвитку парціального й інтегрального емоційного інтелекту студентів;
- 3) визначити домінуючі мовленнєві стилі студентської молоді.

Методи дослідження

Упродовж дослідження студентів використано такі методики: «Емоційний інтелект» Н. Голла та «Рівень комунікабельності» В. Ф. Ряховського. Перша з них діагностує п'ять параметрів емоційної сфери особистості: емоційна обізнаність, керування власними емоціями, самомотивація, емпатія, розпізнавання емоцій інших людей. Методика Ряховського уможливує отримання достовірних даних про рівень комунікабельності студентів (Fetiskin 2002). Задля вивчення домінуючого мовленнєвого стилю серед студентської молоді застосовано метод виділення психолінгвістичних маркерів на основі аудіозаписів діалогів студентів (Gudykunst, Ting-Toomey 1988).

Дослідження відбувалося на базі Східноєвропейського національного університету імені Лесі Українки. Вибірку склали 40 студентів 1 курсу спеціальності «Психологія», віком 17–39 років (вісім хлопців та 32 дівчат). Спершу їм запропоновано заповнити анкету, спрямовану на діагностику їх особистісних якостей, зокрема методику «Емоційний інтелект» (Н. Холл), задля виявлення здатності розуміти відносини особистості, що репрезентується в емоціях, і керувати емоційною сферою та методику «Оцінка рівня комунікабельності» В. Ф. Ряховського. Подальше дослідження передбачало запис діалогів студентів на диктофон на тему «Ваші враження від святкових заходів, проведених в університеті (за останні півроку)». Аналіз отриманих даних здійснено за допомогою методу математично-статистичної

обробки даних (SPSS for Windows), а також транскрибування аудіозаписів. Установлення мовленнєвих стилів (прямий – непрямий, складний – стислий, особистісний – контекстуальний, інструментальний – афективний) студентів відбувалося на основі виділення відповідних психолінгвістичних маркерів (Gudykunst, Ting-Toomey 1988).

Процедура дослідження та обговорення результатів

Одержані дані дають підставу для низки висновків. На основі результатів методики «Оцінка рівня комунікабельності» Ряховського серед студентів переважно виявлено рівень комунікабельності вищий за середній (рис. 1).

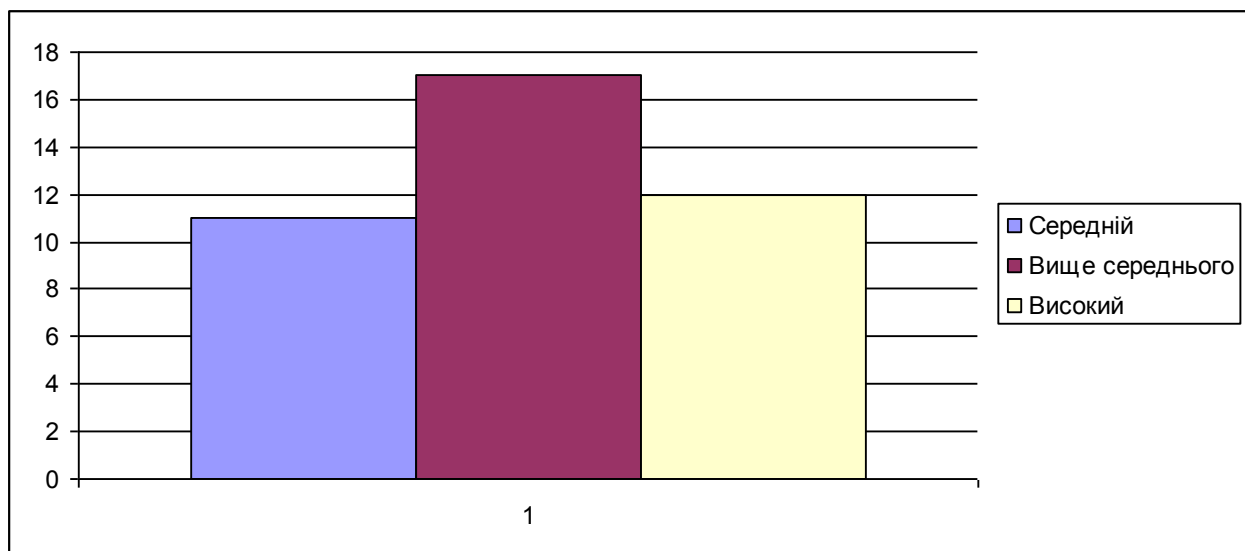


Рис. 1. Оцінка рівня комунікабельності студентів

Отже, для 27,5 % респондентів властивий середній рівень комунікабельності, що свідчить про допитливість, уважність до цікавого співрозмовника, достатню терпеливість у спілкуванні, відстоювання власної думки без запальності. Для людей із середнім рівнем комунікабельності властива неприязнь до гучних компаній, екстравагантних витівок і багатослівності. Це викликає в них роздратування. 42,5 % виявили вищий за середній рівень комунікабельності, що означає товариськість, говірливість, відкритість до нових знайомств та прохань оточуючих. Характерний також брак посидючості, терпіння, надто часто невиконання обіцянок тощо. У 30 % виявлено високий рівень комунікабельності.

Варто зазначити, що ні патологічно низьких чи високих показників не встановлено, так само як нижчих за середній та низьких показників. Це засвідчить відсутність замкнених, некомунікабельних студентів, які надають перевагу самотності, а також таких, а також для яких властивий хворобливий характер комунікабельності (над міру).

Наступна методика («Емоційний інтелект» Н. Голла) дала змогу оцінити декілька параметрів емоційної сфери молоді: емоційну обізнаність, керування

власними емоціями, самомотивацію, емпатію та розпізнавання емоцій інших людей (рис. 2).

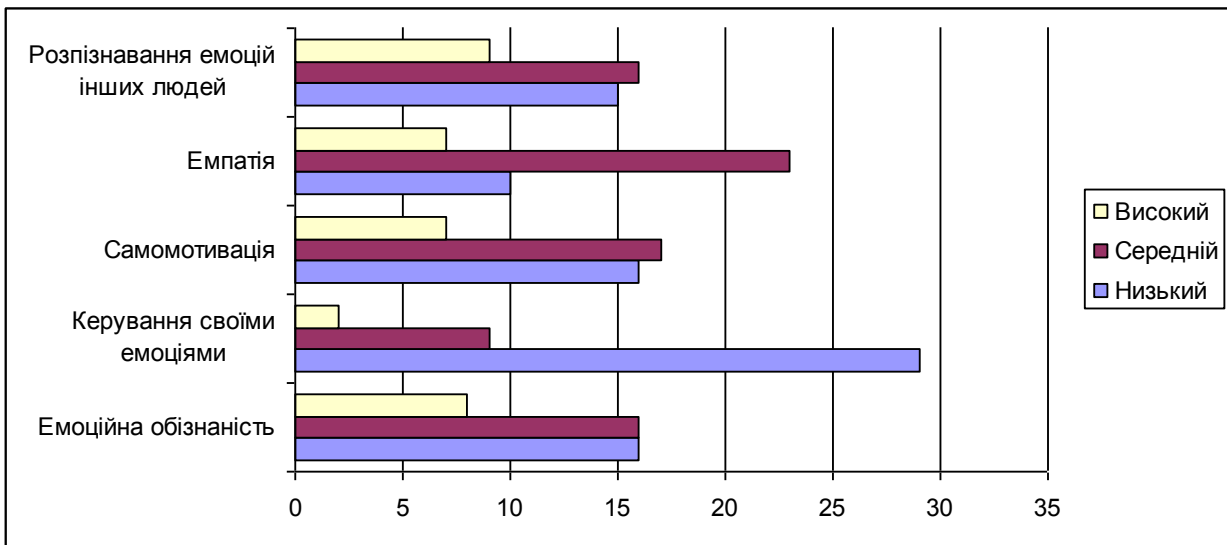


Рис. 2. Рівні парціального емоційного інтелекту студентів

Одержані дані рівнів парціального емоційного інтелекту дають підставу для висновку про середній рівень вираженості таких характеристик, як уміння розпізнавати емоції інших людей (40 %), тобто впливати на їхній емоційний стан; емпатія (57,5 %) – розуміння емоцій інших людей, уміння співпереживати емоційному стану іншої людини, готовність надати підтримку, уміння зрозуміти стан людини за мімікою, жестами, відтінками мови, позою; самомотивація (42,5 %), тобто студенти спроможні керувати власними емоціями за рахунок управління своєю поведінкою. Уміння керувати власними емоціями виражене на низькому рівні (72,5 %), що означає слабку емоційну гнучкість, тобто мимовільне керування емоціями. Емоційна обізнаність виражена на середньому (40 %) і високому (40 %) рівнях, що свідчить про усвідомлення та розуміння власних емоцій, обізнаність про свій внутрішній стан.

Розглядаючи інтегральні показники емоційного інтелекту, варто зауважити, що для 57 % опитаних характерний низький рівень, 38 % – середній, а 5 % – високий (рис. 3).

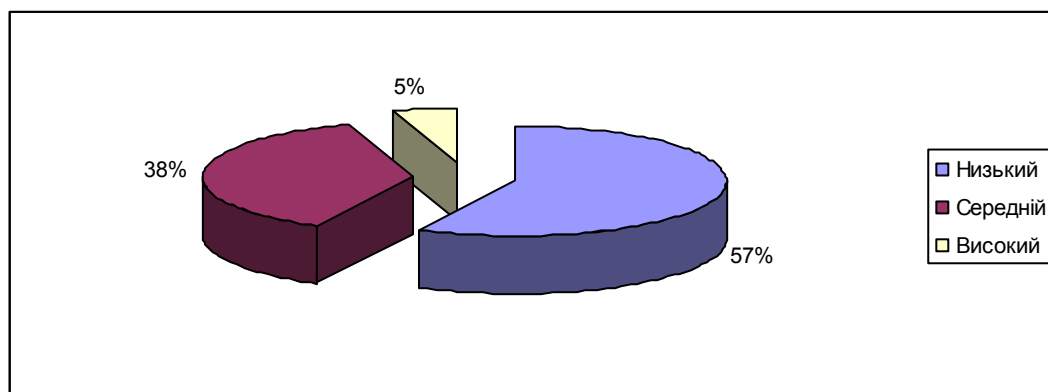


Рис. 3. Рівні інтегрального емоційного інтелекту студентів

Для глибшого аналізу та якісної інтерпретації досліджуваних явищ застосовано метод обрахунку кореляційних зв'язків. Виявлено позитивний кореляційний зв'язок між рівнем комунікабельності респондентів та їхньою самомотивацією ($r=0,448$, $p\leq 0,01$), тобто чим більше активності студенти проявляють у спілкуванні, тим вираженішим є вміння керувати власними емоціями за рахунок управління своєю поведінкою.

На основі аналізу аудіозаписей діалогів студентської молоді отримано дані про частоту використання відповідних психолінгвістичних маркерів (рис. 4). Варто зазначити, що найбільш частотними виявилися застосування займенників «Я» (72,5 %) та «Ми» (82,5 %), експресивність (82,5 %), словесні перебільшення (65 %), прямотинійність (90 %), репрезентація життєвих ролей (70 %), ігнорування стилістичних прийомів (82,5 %), чіткі вислови (85 %), активне слухання, що проявлялося у відсутності перебивань (72,5 %), а також використання гумору (62,5 %).

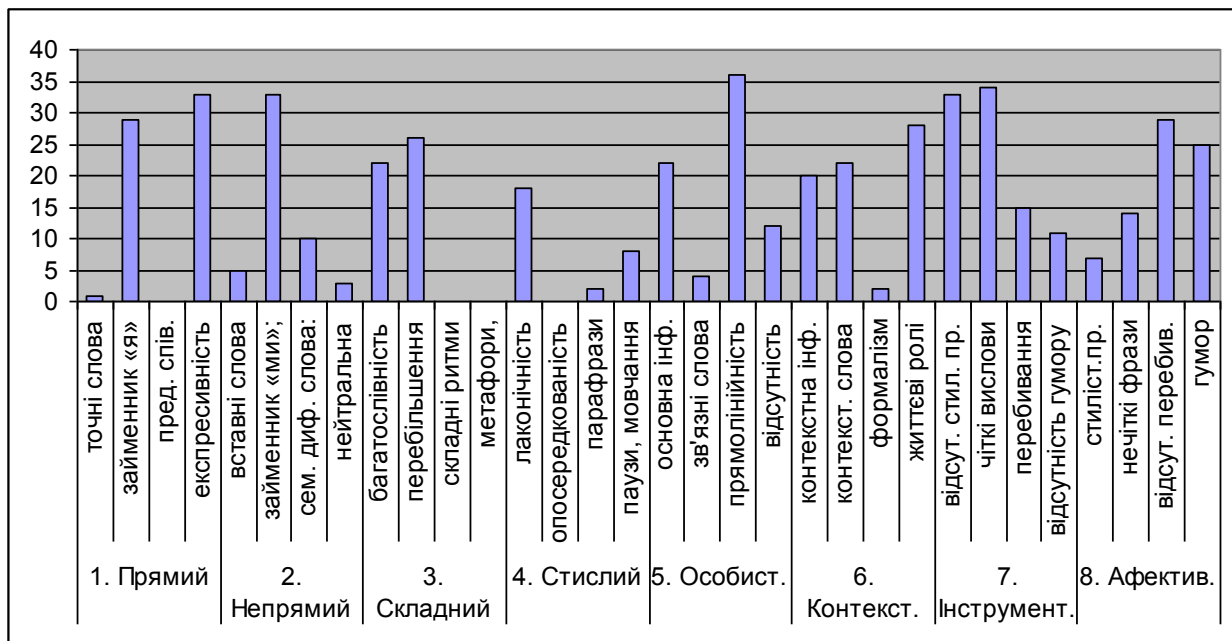


Рис. 4. Частота застосувань психолінгвістичних маркерів серед студентської молоді

Говорячи про загальну тенденцію використання виділених мовленнєвих стилів, зазначимо відсутність домінування одного з них (рис. 5). У досліджуваній групі найбільш виражений інструментальний мовленнєвий стиль (17 %), менш проявлені афективний (15 %) та особистісний (15 %). Менша кількість студентів використовує контекстуальний (14 %) і прямий (13 %) мовленнєві стилі. Непрямий та складний стилі характерні для 10 % респондентів. Стислий мовленнєвий стиль використовують лише 6 % студентів.

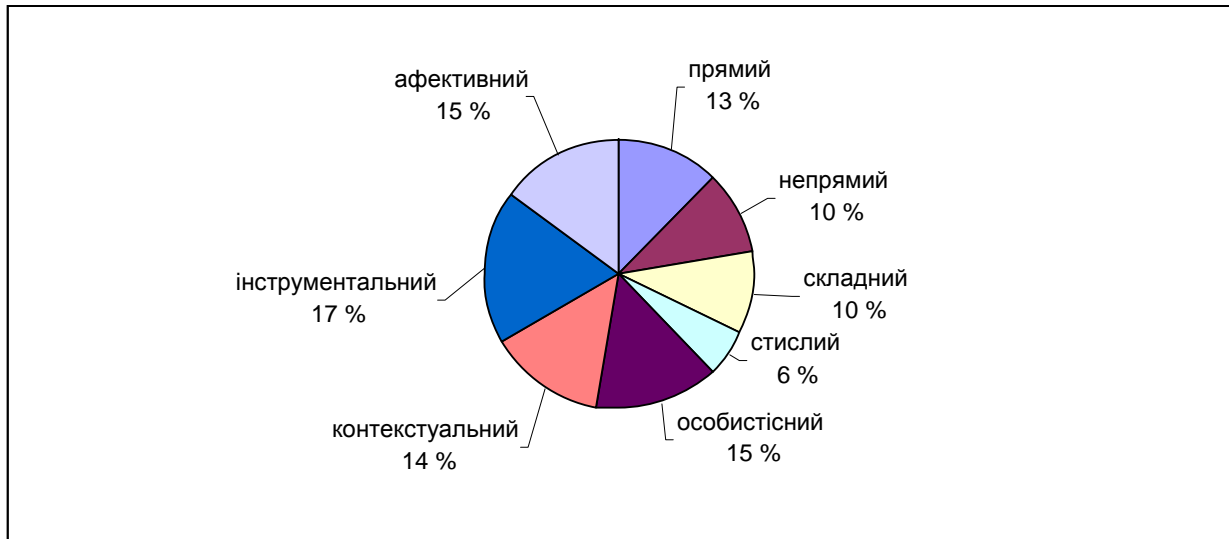


Рис. 5. Частота проявів мовленнєвих стилів (%)

Отримані дані свідчать передусім про перевагу індивідуалізму та утвердження власних потреб студентів. Для досліджуваних характерні використання багатого, експресивного мовлення в щоденних розмовах, застосування конкретних мовних засобів, спрямованих на підвищення почуття «Я» особистості, надання переваги неформальності у взаємодії. Чітко виражені також потреба в самовираженні й низька спрямованість на співрозмовника в процесі комунікативної взаємодії.

Висновки

На основі результатів методики «Оцінка рівня комунікабельності» Ряховського виявлено, що майже третині із студентів властивий середній рівень комунікабельності, що свідчить про допитливість, уважність до цікавого співрозмовника, достатню терпеливість у спілкуванні. Для людей із середнім рівнем комунікабельності властива неприязнь до гучних компаній. Більшість студентів виявили вищий за середній рівень комунікабельності, що означає товариськість, брак посидючості, терпіння. У третини опитаних простежено високий рівень комунікабельності. Варто відзначити, що ні патологічно низьких чи високих показників не було виявлено, так само як і нижчих за середній та низьких показників. Це засвідчує відсутність замкнених студентів, а також таких, яким притаманний хворобливий характер комунікабельності.

Отримані дані рівнів парціального емоційного інтелекту за допомогою методики «Емоційний інтелект» Н. Холла, дають підстави стверджувати про середній рівень вираженості таких характеристик, як уміння розпізнавати емоції інших людей, емпатія, самомотивація. Здатність керувати власними емоціями виражена на низькому рівні, що означає слабку емоційну гнучкість. Емоційна обізнаність рівнозначна на середньому й високому рівнях, що свідчить про усвідомлення та розуміння власних емоцій.

Розглядаючи інтегральні показники емоційного інтелекту, варто зауважити, що більшості студентів властивий низький рівень, меншій

кількості – середній, і лише декільком – високий рівень розвитку емоційного інтелекту.

На основі даних аналізу аудіозаписів діалогів студентської молоді варто зазначити, що найбільш частотними виявилися такі психолінгвістичні маркери, як застосування займенників «Я» та «Ми», експресивність, словесні перебільшення, прямолінійність, репрезентація життєвих ролей, ігнорування стилістичних прийомів, чіткі вислови, активне слухання, що проявлялось у відсутності перебивань, а також використання гумору. Отримані дані свідчать передусім про перевагу індивідуалізму й утвердження власних потреб студентів. Характерним також виявилось використанням багатого, експресивного мовлення в щоденних розмовах, застосування мовних засобів, спрямованих на підвищення почуття «Я» особистості, неформальність у взаємодії. Вираженою є потреба в самовираженні й низька спрямованість на співрозмовника в процесі взаємодії.

Список літератури

References

1. Abulhanova-Slavskaya, K. (1981) *Lichnostnyj Aspekt Problemy Obshhenija. Problema Obshhenija v Psihologii [Personal Aspect of Communication. The Issue of Communication in Psychology]*. Moscow: Nauka.
2. Andreyeva, I. (2006) Emotsionalnyi intellekt: issledovanie fenomena [Emotional intelligence: a study of the phenomenon]. *Voprosy Psihologii*, 3, 78–86.
3. Fetiskin N., Kozlov, V, Manujlov, G. (2002). *Sotsialno-psihologicheskaya Diagnostika Razvitiya Lichnosti i Malyh Grupp [Socio-Psychological Diagnostics of Personality Development and Small Groups Development]*. Moscow: Institute of Psychotherapy.
4. Gudykunst, W. & Ting-Toomey, S. (1988). *Culture and Interpersonal Communication*. Newbury Park, CA: Sage
5. Zasiékina L. V. (2012) Movlennievi styli u novii paradigmi psiholingvistichnogo znannja [Speech styles in the new paradigm of psycholinguistic knowledge]. *Psykholingvistyka*, 9, 48–55.